

ZADÁNÍ PŘEDBĚŽNÉHO GEOTECHNICKÉHO PRŮZKUMU

K.ú. Kounov u Rakovníka

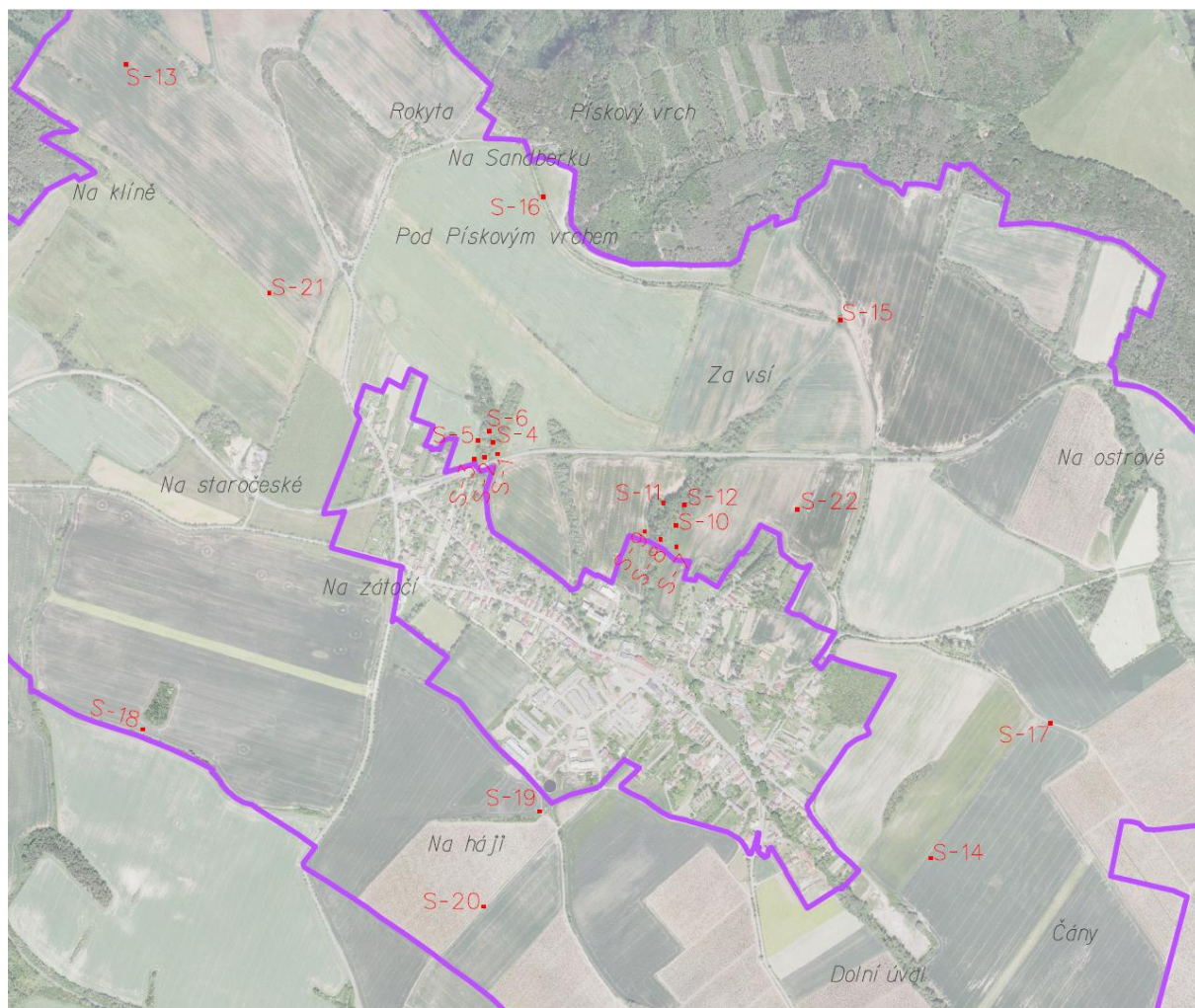
V rámci PSZ v k.ú. Kounov u Rakovníka je nutné provést geotechnický průzkum pro 7 lokalit, kde je vytipovaných 22 sond (níže označených v mapě). V místě je nutné provést rešerši území a provést předběžný průzkum pro polní cesty, příkopy/průlehy a poldry, které určí geologické podloží navrhovaných staveb s ohledem na jejich proveditelnost. Je nutné provést sondy do hloubky min. 1,5 m u polních cest a min 2 až 3 m u průlehů, tůní a poldrů (vrtnou soupravou, příp. kopané), určit hladinu spodní vody a možnost zakládání staveb (polní cesta, příkop, průleh, poldr) v místě. **Vsakovací zkoušky udělat pro PR22, PR5 a TO1.** V katastrálním území Kounov u Rakovníka se nacházejí dočasně uklidněné svahové nestability a území je situované v poddolovaných částech Chráněného ložiskového území Kounov u Rakovníka.

Požadavky na terénní měření a laboratorní zkoušky pro předběžný průzkum:

- Z terénních zkoušek a měření možné technické práce doplnit dynamickými a statickými penetracemi za účelem ověření geotechnických vlastností zemin in-situ nebo pro místa nepřístupná vrtným soupravám
- Laboratorní zkoušky zemin, skalních a poloskalních hornin se provádí pro stanovení a upřesnění popisných vlastností a k jejich zařazení do klasifikačního systému (ČSN 73 6133, ČSN ISO14688-2, ČSN 75 2410). Na základě provedených rozborů jsou zeminy zařazeny podle použitelnosti;
 - zeminy nevhodné pro výstavbu
 - zeminy vhodné do násypů
 - zeminy vhodné do aktivní zóny vozovky
 - materiály vhodné do stabilizovaných podkladů vozovky
 - materiály sanačního charakteru vhodné do podloží násypů
- V místech stavebních objektů je nutné odebrat vzorky podzemní vody za účelem stanovení chemické agresivity prostředí na beton dle ČSN EN 206-1

Označení sondy	Souřadnice	Název opatření	Lokalita
S-1	X=-794038.2300 Y=-1021127.2800	Poldr nad tratí	Pod Pískovým vrchem
S-2	X=-794069.1800 Y=-1021134.6900		
S-3	X=-794093.3400 Y=-1021139.8700		
S-4	X=-794049.6100 Y=-1021100.0500		
S-5	X=-794085.8900 Y=-1021095.6300		
S-6	X=-794057.9000 Y=-1021073.2500		
S-7	X=-793612.2600 Y=-1021348.4200	Poldr pod tratí	Za vsí
S-8	X=-793650.0500 Y=-1021330.0900		
S-9	X=-793687.8800 Y=-1021311.5400		
S-10	X=-793613.0500 Y=-1021297.3300		
S-11	X=-793643.9100 Y=-1021244.4500		
S-12	X=-793593.1200 Y=-1021248.6700		
S-13	X=-794923.9700 Y=-1020198.8000	příkop / průleh PR22	Na klíně
S-14	X=-793006.9300 Y=-1022090.6100	příkop / průleh PR5	Čány
S-15	X=-793222.2500 Y=-1020807.5100	polní cesta VC3-R	Za vsí
S-16	X=-793928.9600 Y=-1020513.3700	polní cesta VC3-R	Pískový vrch
S-17	X=-792723.4300 Y=-1021771.9200	polní cesta VC8-R	Čány
S-18	X=-794883.4000 Y=-1021783.4400	polní cesta VC17	Na zátoči
S-19	X=-793937.9900 Y=-1021979.2700	polní cesta VC18	Na háji
S-20	X=-794072.6300 Y=-1022206.6100	polní cesta HC19-R	Na háji

S-21	X=-794582.5000 Y=-1020742.6200	polní cesta VC23	Na klíně
S-22	X=-793324.4500 Y=-1021259.7600	hrázka / mez TO1	Za vsí



Přehledná situace sond